

7 灾害事件 应急处理



被困火场的应急处理

当家中失火或者楼层邻近家起火浓烟和高温围困在家中时，上策是想尽办法，尽一切可能逃到屋外，远离火场。

应急要点

- 1 利用门窗逃生。把被子、毛毯或褥子用水淋湿裹住身体，用绳索（可用床单、窗帘撕成布条代替）一端系于门、窗、管道或其他牢靠的固定物体上，另一端系于老人、小孩的两肋和腹部，将其沿窗放至地面，其他人可沿绳滑下。
- 2 利用阳台逃生。相邻单元的阳台相互连通的，可折破分隔物，进入另一单元逃生。无连通阳台但阳台相距较近时，可将室内床板或门板置于阳台之间，搭桥通过。
- 3 利用空间逃生。室内空间较大而可燃物较少时将室内可燃物清除干净，同时清除相连室内可燃物，紧闭与燃烧区相通的门窗，防止烟和有毒气体进入，等待救援。
- 4 利用时间差逃生。火势封闭了通道时，人员先疏散至离火势最远的房间内，争取时间、准备逃生器具，利用门窗，安全逃生。



5 利用管道逃生。房间外墙壁上有落水管或供水管道时，有能力的人，可以利用管道逃生，这种方法一般不适用于妇女、老人和儿童。

6 弯腰前行，浓烟从上往下扩散，在近地面0.9米左右，浓烟稀薄，呼吸较容易，视野也较清晰。

7 向木质家具及门窗泼水防止火势蔓延。邻室起火，不要开门，应从窗户、阳台转移出去。如贸然开门，热气浓烟可乘虚而入，使人窒息。睡眠中突然发现起火，不要惊慌，应趴在地上匍匐前进，因靠近地面处会有残留的新鲜空气，不要大口喘气，呼吸要细小。

8 失火时，如携婴儿撤离，可用湿布蒙住婴儿的脸，用手扶着，快跑或爬行而出。

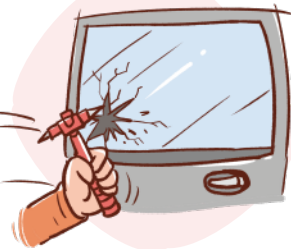
9 失火逃生时要保护好呼吸道以免中毒，可用湿毛巾捂住口鼻。



驾车被困水中的应急处理

水中行驶，一旦熄火立即弃车走人。

车子进入水中时容易熄火，而现在大多数车的车窗都是电动的，手摇式的很少了，如果水的高度正在往上蔓延，眼看要没过车窗，车主最好是将车窗打开，以便于自救和外界的救援，这样逃生概率会大些。如果在水中行驶的时候车熄火了，在无法启动的情况下，应该马上弃车走人。



若车门无法打开，可用车中利器砸门。

当车子被水淹没的时候，车内和车外的压力是一样的，车门应该很容易打开。万一遇到车门打不开，可以使用车里所有的利器，包括钥匙、方向盘车锁、锤子等砸车门，也可以将衣服脱下来，包着手肘，用力将车窗玻璃撞碎。

车子被淹，车主可参考以下几点做好自救：

- 1 保持清醒的头脑，迅速辨明自己所处的位置，确定逃生的路线方案。
- 2 调整呼吸，始终将口鼻保持在水面之上。
- 3 不要在水刚淹没车子的时候去开车门，因为这时候尝试打开车门几乎是一件不可能的任务，只有在车内快要全部满水的时候——车内车外压力相对平衡的时候做深呼吸后，迅速打开车门逃生。

④ 不要在水压很大的时候去敲碎玻璃，因为玻璃一碎，水就会夹着碎玻璃冲向车内，对车内人员造成伤害，要等时机成熟时一鼓作气打开车门或拿工具敲碎车窗，成功逃生。

洪水被困的应急处理

立即用通讯设备进行报告及求救；无通讯条件的，通过制造烟火或挥动颜色鲜艳的衣物或集体同声呼救，不断发出求助信号；积极寻找体积较大的漂浮物，主动自救。



沉船被困的应急处理

① 被困船舱要找漂浮物

如果乘客被困船舱，尽可能寻找帮助漂浮或可以抓靠的牢固物体。大型船只船舱的进水速度较慢，有可能在较小的密闭空间内形成大气泡，这种气泡可以为乘客提供更多的时间等待救助。



② 最快速度穿好救生衣

不少救生衣根本没被动过，多人遇难。若没有救生衣、救生圈的，则应以船身或其他能浮动的物体作为救生用具。人被抛入水中，应该立即抓住船舷并设法爬到翻扣的船底上。



③ 逃往甲板时最好不要乘坐电梯

前往甲板时，要注意可能坠落的物体砸中自己。到达甲板后，尽量靠近有救生船的位置，然后找到自己可以坐的救生船。

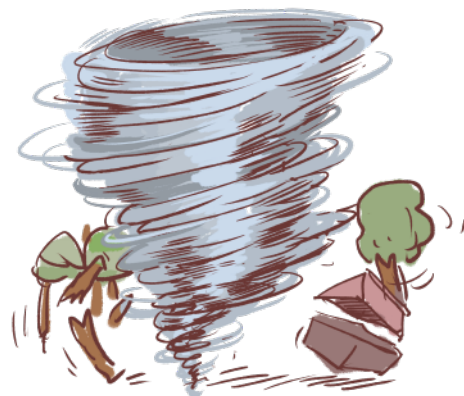
④ 越慌乱，越难获救

研究显示，只有15%的人在灾难面前可以保持镇定，70%的人判断力受损，15%的人会彻底失去理智。而大多数客轮和游轮，船员训练有素、遵守职业道德，乘客在听从指挥的情况下，顺利逃生的几率更高。

龙卷风的应急处理

龙卷风的形成是受到气候以及地理环境等诸多因素的影响。在极不稳定的雷暴天气，大气中发生空气强烈对流运动。雷暴云层下，强烈的上升气流

与各方向的切变风相互作用，使得气流中部开始旋转，并向上下扩展，形成柱状空气涡旋。其旋转直径逐渐变小，旋转速度越来越快，空气涡旋越来越猛烈。当涡旋慢慢向下扩展到地面时，使地面上产生了强大的负压，这就是极具摧毁力的龙卷风了。这是龙卷风的大致生成过程，但其生成的具体气象机制和原理还没有彻底搞清，只知道与大气环流、气候特点、地形地貌等自然因素有一定的关系。



如何有效在室外躲避龙卷风？

① 在野外遇到龙卷风，应迅速向龙卷风前进的相反方向或者侧向移动躲避。在野外遇龙卷风时，应就近寻找低洼地伏于地面，但要远离大树、电杆，以免被砸、被压和触电。

② 龙卷风已经到达眼前时，应寻找低洼地形趴下，闭上口、眼、用双手、双臂保护头部，防止被飞来物砸伤。

③ 乘坐汽车遇到龙卷风，应下车躲避，不要留在车内。



如何有效在室内躲避龙卷风？

① 最安全的地方是由混凝土建筑的地下室。龙卷风有跳跃性前行的特点，往往是一会儿着地又一会儿腾空。人们还发现，龙卷风过后会留下一条狭窄的破坏带，在破坏带旁边的物体即使近在咫尺也安然无恙，所以人们在遇到龙卷风时，要镇定自若，积极想法躲避，切莫惊慌失措。要知道混凝土建筑的地下室才是最安全的地方。人应尽量往低处走，尤其不能待在楼房上面。另外相对来说，小房屋和密室要比大房间安全。

② 寻找与龙卷风路径垂直方向的低洼区藏身。有人如果恰巧乘汽车在野外遇到了龙卷风，那是非常危险的。因为龙卷风不仅可以沿途的汽车和人吸起“吞食”，还能使汽车内外产生很大的气压差而引起爆炸，所以这时车上的人应火速弃车奔向附近的掩蔽处。倘若已经来不及逃远，也应当机立断，迅速找一个与龙卷风路径垂直方向的低洼区(如田沟)隐身。龙卷风总是“直来直去”，好像百米冲刺的运动员一样，它要急转弯是十分困难的。

③ 跑进靠近大树的房屋内躲避。人们只见到大树被龙卷风连根拔起或拦腰折断而未发现被“抛”到远处，这大概是树木有一定的挡风作用吧。1985年6月27日，内蒙古农民丁凤霞家一棵直径1米多粗、高10多米的大树被龙卷风连根拔起，附近另两棵大树也被折断，而距离大树3米远的房屋却秋毫无损，但距离她家30米远处的6间新盖砖瓦房因旁边未植树而遭毁。由此可见，房前屋后多植树可抵御龙卷风袭击。

④ 在家时，务必远离门、窗和房屋的外围墙壁，躲到与龙卷风方向相反的墙壁或小房间内抱头蹲下。躲避龙卷风最安全的地方是地下室或半地下室。

⑤ 在电杆倒、房屋塌的紧急情况下，应及时切断电源，以防止电击人体或引起火灾。

⑥ 龙卷风袭来时，应打开门窗，使室内外的气压得到平衡，以避免风力掀掉屋顶，吹倒墙壁。

⑦ 在室内，人应该保护好头部，面向墙壁蹲下。



地铁出事故时的应急处理

应急要点

① 平时留心一下站台墙上的报警装置，也许倒霉事就发生在你旁边，这时候尽快报警，是最好的选择。如果车站里的状况不可收拾，听从车长和工作人员的指挥，撤离现场。忘掉电梯，在灾难中只有双腿是最可靠的。

② 如果发生的是地震，你应该庆幸。地铁比在外面安全得多。大多数城市的地铁，在设计中都可以抵抗7级烈度的强震，这足以使它成为地震中最安全的避难所。

③ 火灾就是另一回事了，你需要尽快离开。捂住口鼻，贴近地面，从最近的通道撤离到地面。但是不要匍匐前进，因为绊倒后面的逃生者，无数人将从你身上踩过去。平时要留意过报警装置和灭火器的位置。在灾难刚刚发生的时候，它们将起到至关重要的作用。假如你所在的车厢发生了火灾，那么迅速按下报警装置，向列车司机报告。你得说清楚着火的位置和火势。然后

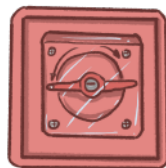


拔掉灭火器的保险销，站在距离火焰一两米处，喷管对准火焰根部或冒烟部位，压下灭火器手把。记得看一下灭火器上的操作提示，它会明白无误地告诉你该怎么做。

④ 在地铁里，从火灾发生到逃生，时间一般只有五分钟。所以，一旦发觉有异味或者烟雾，马上报警。而如何逃生，列车司机会做出判断。在一般情况下，他们会尽可能把车开到前方车站，打开车门让乘客逃生。无论列车在哪里，一分半钟就足以抵达下一站，让所有乘客疏散，而马上停下，带来的麻烦和不可预知的风险要更高。

⑤ 车门如果不能开启，车门旁边还有一个红色的自动解锁扳手，用来在紧急状态下打开车门，当惊慌的人群向车外涌去时，你所能期望的，是有人能和你一样冷静。踩踏造成的伤亡也许会超过灾害本身。别管你上车时带了什么大件行李，它只会成为你逃生的累赘。

⑥ 在向站台撤离的时候遇到迎面而来的另一辆列车。不要趴到轨道中间，地铁列车和道床之间根本没有足够的空间使你容身，并且极易触电身亡。你要做的是尽量紧贴墙壁，如果有领带或者宽松的衣物，抓紧它们，别让它们挂到列车上，把你像风筝一样拽出去。



自动解锁扳手



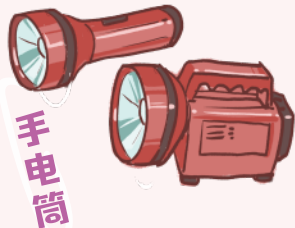
专家提醒

在灾难来临的时候，要保持大脑绝对的冷静，你的经验和常识往往会帮助你死里逃生。

遭遇地铁中途忽然停车，在乘务人员进行广播和疏散前，切勿慌张，请保持原地等候。如果地铁确实无法运行，需要在隧道内疏散乘客，此时乘客要在乘务人员的指引下，有序通过车头或车尾疏散门进入隧道，或通过打开的疏散平台往临近车站撤离，切勿擅自打开车门上方的“紧急开门

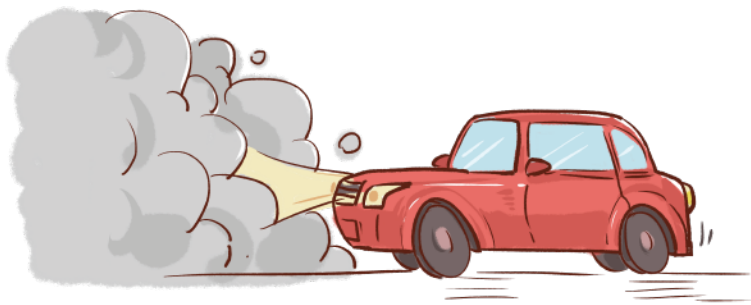
手柄”跳车逃生，那会十分危险。

如果地铁在运行至隧道中间时遇到停电，一般而言，即使无外接动力电源，地铁也不会出现一片漆黑的现象，列车及区间隧道、车站都设有由蓄电池提供的紧急照明以及配备有多盏强光手提式电筒辅助照明，同时，车厢内还有可维持45分钟到1小时的应急通风。乘客应尽量保持情绪稳定，切勿因为恐惧而“慌不择路”，甚至出现拉门、砸窗跳车等危险行为，这样就可能导致拥挤甚至踩踏，产生不可预估的严重后果。



雾中驾车的应急处理

① 要有一定的思想准备和正确的判断。驾驶员在出车之前应清醒地估量自己的身体状况，准确地判断当日雾的能见度，做到心中有数。能见度越小，越是要提高警惕，若是能见度小于5米，即如俗语所说的“对面不见人”，属于特大雾，最好不要出车，可待雾消退或减轻后再出车。



② 由于雾天使你的视线模糊不清，难以判断对面来车和路面上行人的状况。同理，你此刻的交通状态对方也难捉摸。所以严禁开冒险车、侥幸车。

③ 如果你想暂时停车等雾散去再上路，应当开亮雾灯、示宽灯和双闪灯，紧靠路边停车。此时不要忘记要离开公路尽量远一些，若条件允许也不要再坐在车上。如果是停在高速公路的紧急停车处，人最好能翻过护栏，到路基外面等候。

④ 当雾很大的时候，也可以利用有限的视距，借助路上的车辆分道线行驶，以保证行车路线不会偏离。

⑤ 雾中行车时，一定要严格遵守交通规则限速行驶，千万不可开快车。因为视线不清，开快车极易发生交通事故。严禁超车和抢行，以免发生意外。雾越大，可视距离越短，你的车速就必须越低。

⑥ 为了安全起见，车与车之间应互通个气，比如适时鸣笛，预先警告行人和车辆。当然，如果你听到别的车鸣笛时，你也应当鸣笛回应。这样大家做到心中有数。



⑦ 你应主动与前车保持安全的跟车距离。万一前方出现问题，也可为自己留有足够的应急距离和反应时间。

⑧ 如果发现后车与你离得太近，你可以轻点几下刹车，但不能真的刹车，只是让刹车灯亮起，来提醒后车应注意保持适当车距。

⑨ 你一定要严格按车辆分道线行驶，千万不要骑在标志线上长距离行车。

⑩ 雾中行车，必须时刻注意车速与可视距离，要根据实际情况，随时做出正确的判断和反应。

编写专家：广州市红会医院 关信民
审核专家：广州市第一人民医院 卢建华